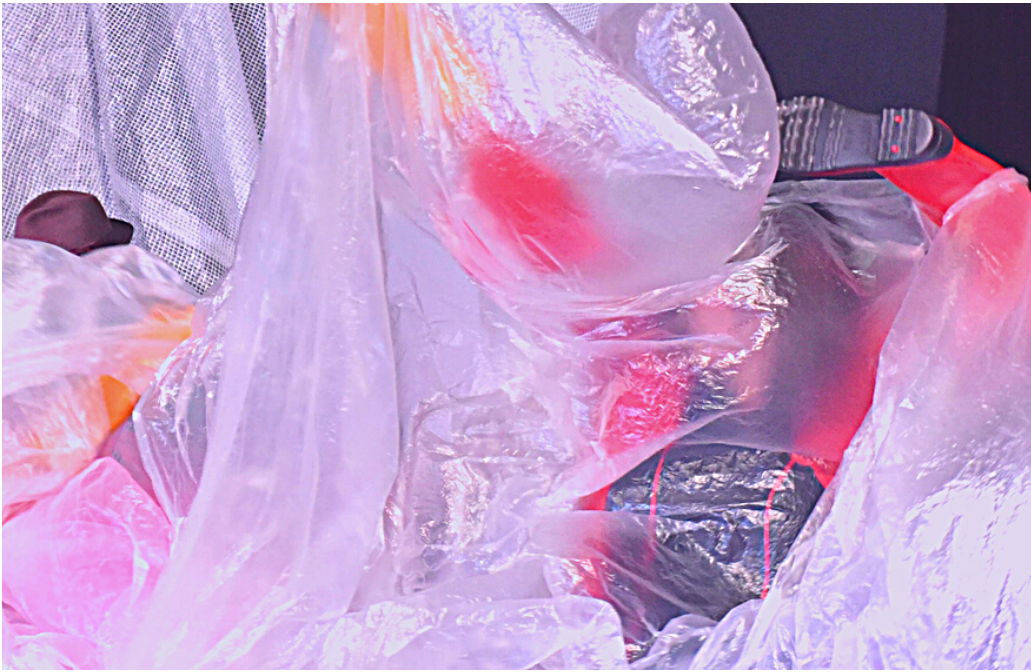


C O L L E C T I F M I X E R A T U M E R G O S U M



C A O U T C H O U C





## INTENTIONS

Nous vivons dans une société codifiée, normée. Ces règles nous rassurent et nous donnent une systémie commune. Un vivre ensemble, ou du moins en connaissance les un-e-s des autres. Un système tout aussi absurde que les autres, rassurant parce que l'on connaît. Et si nous rêvions un peu ? La poésie n'est-elle pas dans le quotidien ?

Renverser les règles permet de créer de nouveaux codes, de nouveaux rituels mis en scène dans le temps du spectacle qu'est le théâtre. Un questionnement sur le regard que l'on pose sur nos gestes et nos objets du quotidien, sur notre société du spectacle et sur l'absurdité de nos propres rituels. De nouveaux rites, de nouvelles libertés. Interroger la valeur des choses. Sur quoi se porte notre attention ?



Des corps inanimés, statues parmi les objets. Bien emballés dans leur plastique, prêt à l'emploi. Qu'est ce qui me rend humain ? Les objets ont-ils une âme ? Asservir un objet, lui attribuer un rôle, une valeur au sein d'une cérémonie de l'étrange. Rituel de quête identitaire. Une danse inhumaine guidé par l'objet-sujet au centre de l'attention. Exploration du rapport entre corps et objet. Le corps humain, un objet comme un autre ?

Spectacle visuel et sonore, la parole est donnée aux corps et à la lenteur d'exécution. L'attention et la reconnexion au primitif illogique et à un conformisme poétique.

CLÉMENTINE AUBRY  
NATACHA ROSCIO  
METTEUSES EN SCÈNE

Cette création s'inscrit dans la suite logique du spectacle "Anatomies" créé en 2019, qui explore les gestes quotidiens à partir d'objets. Des bassines rouges, un concombre et des rasoirs en plastiques sont mis au centre d'étranges rituels qui questionnent la notion de sacré dans nos sociétés modernes et des nouvelles religions globalisantes. Il met en exergue le lien entre l'humain et le monde qui l'entoure, isolé au milieu de ce surplus d'objets en plastiques tous identiques et fabriqués à la chaîne, et comment d'une certaine manière ils rythment nos vies sous forme de nouveaux rites.

## DÉCOUVRIR LES TABLEAUX D'ANATOMIES

[ANATOMIE D'UN CONCOMBRE EN VIDEO](#)

[ANATOMIE D'UN RASOIR EN VIDEO](#)

Durant le processus de création, les artistes ont partagé des temps d'atelier et de médiation avec des enfants de classes de CM1 et de centres de loisirs. Ces rencontres se sont avérées très riches et ont permis aux artistes de constater que l'esthétique du spectacle attisait la curiosité des jeunes, suffisamment grands pour en saisir les concepts, mais avec leur imagination d'enfant propice à faire naître les plus belles histoires.

Cette expérience nous a donné envie de poursuivre cette approche **en direction du jeune public**. Nous souhaitons jalonner la création de temps de médiation et d'observation d'enfants afin de nous imprégner de leur dynamique, de leur rapport aux objets triviaux et de leur **gestuelle** dans un cadre quotidien d'interaction. Créer une ambiance onirique avec des objets ordinaires, les enfants ont cette capacité de rêver avec trois bouts de ficelle, que les grand.e.s parfois peuvent perdre.



## RECHERCHES

### Caoutchouc : le bois qui pleure

vient du mot « caotchu »— en quechua **Cao** signifie bois et **tchu** qui pleure

Au départ d'origine naturelle, il est obtenu à partir de l'écorce de l'hévéa sous forme d'un liquide blanc laiteux. Il évoque aussi une matière synthétique calquant les propriétés de la matière naturellement produite. Cette ambivalence lui confère un esprit hybride, à mi-chemin entre nature et industrie... L'exploitation de la nature par l'Homme. C'est aussi une très belle plante d'intérieur.

→ Lien intéressant entre ce plastique naturel et le plastique que l'on retrouve partout dans nos quotidiens / Plastique liquide

Arbre source, dont on vide la sève pour finalement synthétiser son contenu car naturellement pas assez productif

### La suspension dans l'espace

Faire flotter en l'air des objets, les faire pendre. La pendaison. Étendre son linge, étalage de boucher, cadavres suspendus par les pieds... Des bâches suspendues, mortuaires ou cocons surprises apportés par la cigogne...

### Projection vidéo

La matière plastique comme support de projection. La vidéo utilisée comme un élément de lumière pour créer des atmosphères oniriques, amener de la couleur, une texture, du dynamisme au tableau

### Recherches sonores

Le rapport aux sons. Composition sonore à partir de matériau plastique et objets divers . mêler sons d'objets et explorations vocales

couinements, froissements, déchirements, frottements  
grincement des semelles en caoutchouc

Bruits blancs – Son d'un trou noir.

son du vide.de rien et de tout. Une machine en panne, un frigo.

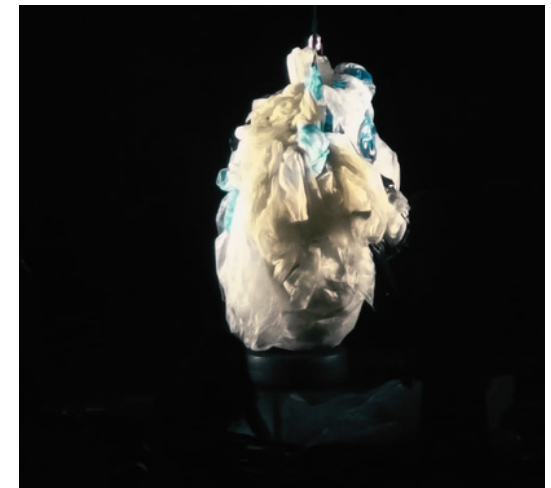
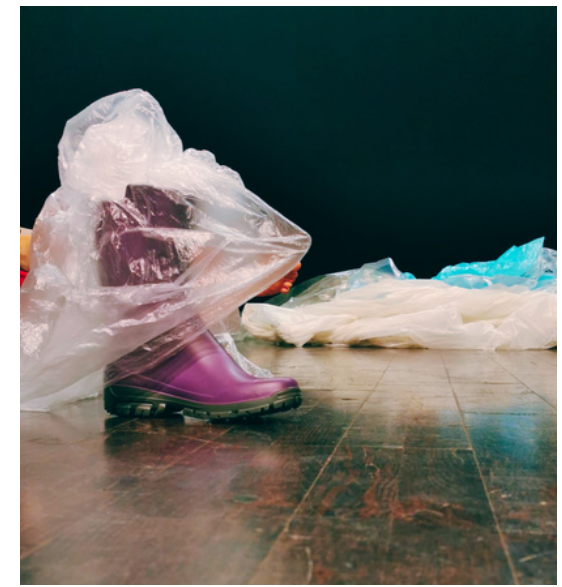
### THÉMATIQUES :

- LE RAPPORT À LA NATURE ET À L'ENVIRONNEMENT
- LA REPRÉSENTATION ET L'IMAGE DU CORPS
- LIEN ENTRE L'ORGANIQUE ET LE PLASTIQUE

### La scénographie

- 10 bâches en plastiques transparente, semi-transparente, semi-opaque et une bleue Klein de 6m x8m
- 3 pneus usés pas trop sales
- 4 tendeurs noir mat (avec crochets en plastique)
- 3 paires de bottes en caoutchouc bleue
- 3 corps humains en état de fonctionnement

# AU PLATEAU



# L'ÉQUIPE

## CLEMENTINE AUBRY



Diplômée de l'E.S.AA.t en design événementiel, Clémentine Aubry travaille pour l'Opéra de Lorraine puis avec le Théâtre Universitaire de Nancy. En 2012, elle s'installe à Bordeaux et co-fonde le collectif Mixeratum Ergo Sum. Son militantisme et ses questionnements sur les représentations des corps se croisent dans son travail performatif qui mêle arts plastiques et des questionnements sur le geste et « l'ici et maintenant ». Elle a assisté à la mise en scène Gilbert Tiberghien en 2012 puis Henri Devier (Melkior théâtre/Gare Mondiale) en 2016/2017.

METTEUSE EN SCÈNE - PLASTICIENNE

## NATACHA ROSCIO



Après une Khâgne spécialité Théâtre à Lyon, Natacha Roscio poursuit ses études au Mexique. Elle y découvre l'oeuvre de Jodorowsky qui déclenche une réflexion autour de la signification des images, de l'anticonformisme et de la symbolique des objets. Elle écrit et réalise Bassine-moi, un court-métrage de fiction expérimentale qui utilise des objets de façon décalée et poétique. Elle s'installe à Bordeaux pour un master professionnel mise en scène et scénographie, et poursuit ses expérimentations artistiques en tant que metteuse en scène, comédienne et chanteuse.

METTEUSE EN SCÈNE - CHANTEUSE - INTERPRÈTE

## JEAN-CHARLES SESOSE



Artiste formé aux beaux arts, il s'est aventuré dans de multiples pratiques : théâtre, danse, musique... jusqu'à ne plus chercher à définir un support mais plutôt une démarche : l'improvisation (collectif pluridisciplinaire Warp, collectif musical Les Woudi).

Travaille depuis 2011 en tant qu'artiste intervenant (association Apeef, Le jardin sauvage) en parallèle de ses projets artistiques avec différentes compagnies (l'Art Hache scène, Lallaloba, Avide Vacarme, Mixeratum Ergo Sum, Ar'khan). Il a participé à des projets de médiation culturelle : à petits pas (Cenon), la fronde (Cenon), la grande passerelle (Bazas), les journées de l'habitat et Lire élire (département de la Gironde), les explorateurs (éducation nationale)...

INTERPRÈTE - MUSICIEN

## EMMY SAUMET



Attachée à la sincérité du mouvement, Emmy oscille entre création et interprétation.

Elle est danseuse interprète pour Karine Saporta, Léa Leclerc, elle travaille avec la metteuse en scène Natacha Roscio et le percussionniste Aurèle Gerin. Ses expériences lui permettent de faire corps avec les pièces qui lui sont proposées. Elle souhaite s'en imprégner et proposer sa matière, son intériorité afin de nourrir son travail chorégraphique. Emmy aime chercher un état de corps qui transmet une émotion, qui crée une identité de gestuelle dans l'écriture en fonction des qualités, du vécu et des sensations de l'interprète.

INTERPRÈTE - DANSEUSE

## LE COLLECTIF MIXERATUM

Le collectif Mixeratum Ergo sum, collectif de création théâtrale basé à Bordeaux a été fondé en 2012 par Clémentine Aubry et Natacha Roscio. Mixeratum Ergo Sum est une compagnie qui existe depuis 10 ans. Elle s'inscrit dans le champ de la création contemporaine théâtrale et plastique, mixe la **plasticité de l'image** et la **dynamique des corps**. En parallèle, elle met en place des actions culturelles de territoire en Nouvelle-Aquitaine. La compagnie développe de nouvelles pratiques de créations qui se déploient sur la région.

Le collectif Mixeratum bénéficie du soutien de la Région Nouvelle-Aquitaine, du FDVA - DRAJES Nouvelle-Aquitaine, de la Ville de Bordeaux, du Département de la Gironde et du Département de la Charente.

## CONTACT

MIXERATUMERGOSUM.PROD@GMAIL.COM

[WWW.MIXERATUMERGOSUM.COM](http://WWW.MIXERATUMERGOSUM.COM)



Collectif Mixeratum Ergo Sum  
1 rue Jacques Camille Paris, 33300 Bordeaux  
N° SIRET 79006592400033 - Code APE 9001Z  
Licences LR-20-003690 et LR-20-003692  
crédits photos : Natacha Roscio , Clémentine Aubry, Jean-Pierre Bost

# CALENDRIER DE CRÉATION

création prévue

26 Novembre 2024

La Margelle en Civray (86)

## 2023

10 au 14 avril

Atelier de création Les Marches de l'été - Le Bouscat (33)

2 au 5 mai

Pole Evasion - Ambarès et Lagrave (33)

26 au 30 juin

Cinéma Eden de Monsegur (33)

21 au 25 août

Espace culturel le Bois Fleuri - Lormont (33)

18 au 26 septembre

La Margelle en Civray (86)

## 2024

5 au 8 février 2024

Résidence composition - Cinéma Eden - Monsegur (33)

26 au 29 février 2024 Le Comoedia - Marmande (47)

sortie de résidence à destination des professionnel.le.s

**JEUDI 29/02 - 15H**

19 au 25 Novembre 2024

La Margelle en Civray (86)

## PARTENAIRES

Atelier des Marches de l'été (33)

Pole Évasion à Ambarès-et-Lagrave (33)

Espace culturel le Bois Fleuri à Lormont (33)

La Margelle en Civray (86)

Office culturel de Monsegur / Cinéma Eden (33)

Théâtre Le Comoedia à Marmande (47)

## EN DISCUSSION

Ville de Villenave d'Ornon (33)

Salle des Fêtes de Bordeaux (33)

Centre culturel de Sarlat (24)

Le lieu à Saint-Paul-de-Serre (24)

Théâtre de Thouars (79)

Maison pour Tous d'Aiffres (79)

Maison des 3 Quartiers à Poitiers (86)

La Canopée à Ruffec (86)



Nos besoins (en chantier)

3 semaines entre septembre et novembre 2024



# FICHE TECHNIQUE

## Caoutchouc

Mise en scène : 1  
Interprètes : 3  
Régisseur: 1  
Durée : 30min

## CONTACT :

Marius Bichet  
marius,bichet33@gmail.com  
06.70.99.76.43

Eléments fournis par la compagnie

## PLATEAU

De dimension idéale 10x8m et minimum 8x6m, pendrilloné en noir, à l'italienne ( 3 rue/couloir de pendrillonnage sont nécessaires cf plan ).  
Le sol est préférablement sans inclinaison, lisse, sombre (ou recouvert de tapis de danse noir) et propre.  
Il est nécessaire de pouvoir disposer de 4 points d'accroches au sol (ou de 5 poids de 25kg) disposés au coin du plateau, ainsi qu'une alimentation électrique 16A mono à jardin.

Présence de bâches en plastiques (notamment une tendue de dimension adaptée au plateau cf photo) et de pneus de voiture nettoyés.

## SON

Diffusion stéréo d'une puissance adaptée au lieu.  
Deux retours sont positionnés au lointain à jardin et à cour.  
Il est apprécié d'avoir un patch son (relié en régie) sur scène à jardin, ainsi qu'une console son en régie.

Input patch		Output patch	
1	Voix HF T, bone headmic-D	1	L
2	Voix HF T, bone headmic-D	2	R
3	Clarinette basse AKG C414	3	Sub si nécessaire
4	Pneu km184 HF Xvive	4	Retour L
5	Guitare acoustique DPA4099	5	Retour R
6	Talkback si nécessaire		

## LUMIERE

Faces et contres en PC 1kW avec filtres lee 501 et roscoe #119 espacés de manière à pouvoir couvrir l'ensemble du plateau (cf plan de feu de la dernière résidence pas encore à jour : il manque deux fresnel 1kw en orange au centre en douche et les contres ne sont plus en PAR mais en PC).

Cinq découpes (type RJ 613 sx) dont trois sur pieds, une sur platine et l'autre sur le grill.

La régie lumière se fait sur **ordinateur avec D:light et un boîtier Enttec**, besoin d'un départ dmx.

## MACHINERIE

**Six poulies (dont deux poulies violon)** sont accrochées au grill sur cinq points d'accroches (cf plan) dans lesquelles passent **cinq guindes noires 8mm d'environ 25m**.

Ce dispositif est nécessaire pour accrocher la bâche dans plusieurs positionnements ainsi que faire un lâché (de la boule grâce à un **électro-aimant** durant le spectacle)

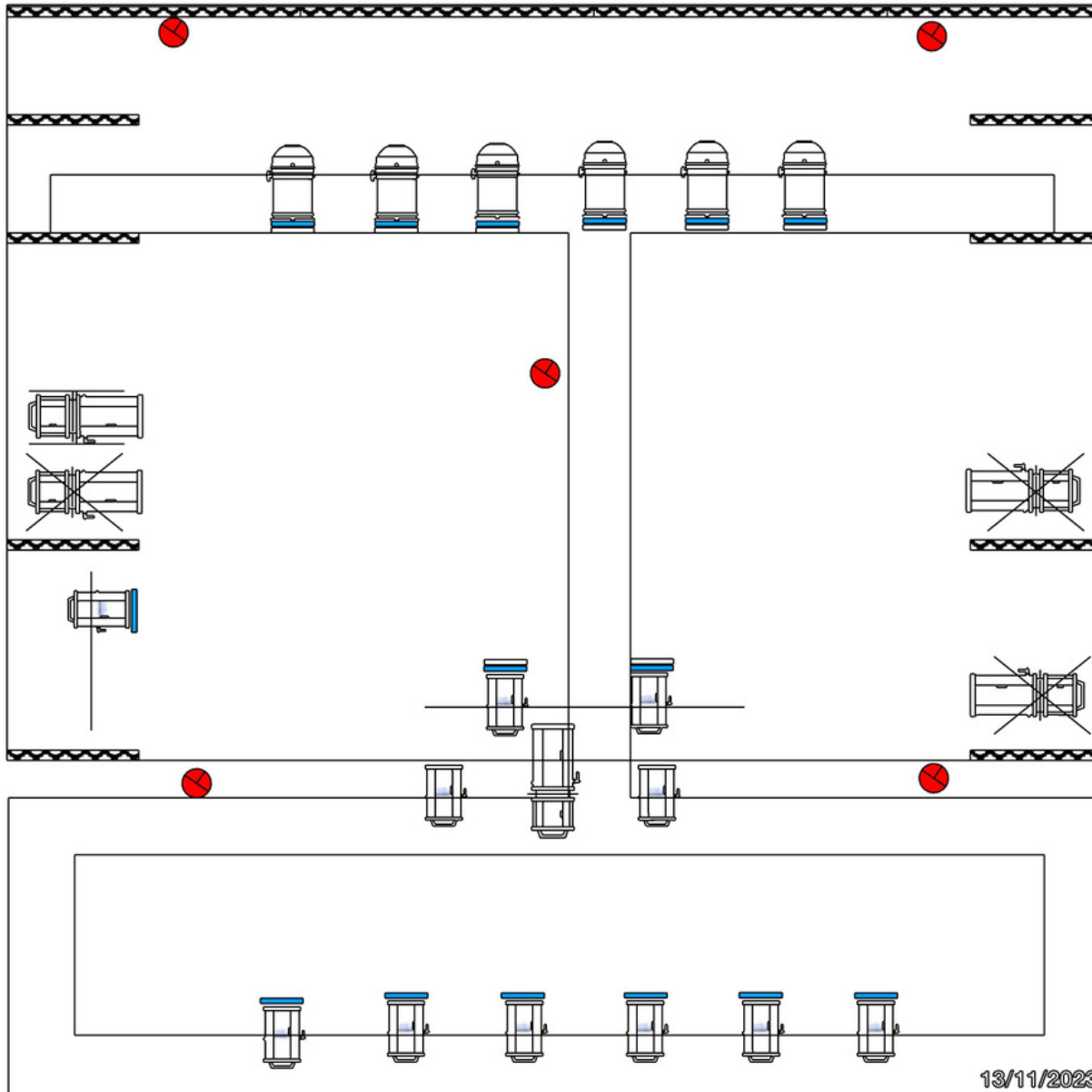
Nous utilisons actuellement un **contrepois étanche** rempli d'eau d'environ 3kg positionné au lointain jardin.






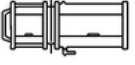


Ce contrepois est utilisé pour contrôler la vitesse de chute d'une **boule en bâches plastiques** d'environ 1m de diamètre positionnée en haut du cadre de scène au centre du plateau.



# CAOUTCHOUC - Collectif Mixeratum Ergo Sum

## IMPLANTATION TYPE



	<b>Filtre lee 501 ou 201</b>
	<b>Filtre rosco #119</b>
	<b>Point d'accroche poulie</b>
	<b>Platine de sol</b>
	<b>Pieds de projecteur</b>
	<b>Découpe 614</b>
	<b>PAR64 (CP62)</b>
	<b>PC 1kW</b>

Marius B.  
06.70.99.76.43